



Vancouver 
CoastalHealth

2022/23

En el Informe de Impacto
(Impact Report)

Información sobre VCH

VCH se compromete a brindar atención excepcional a más de un millón de personas, incluidas las primeras naciones, los métis y los inuit de nuestra región, en los territorios tradicionales de los heiltsuk, kitasoo-xai'xais, lil'wat, musqueam, N'Quatqua, nuxalk, samahquam, shíshálh, skatin, squamish, tla'amin, tsleil-waututh, wuiKinuxv y xa'xtsa. VCH es el centro de innovación en atención médica, investigación y excelencia académica de Colombia Británica (B.C.) y proporciona cuidados especializados a pacientes de toda la provincia.



Información sobre este informe

En el Informe de Impacto (Impact Report) de VCH 2022/23, se destacan los programas e iniciativas de nuestra organización, lo que enfatiza la solidez de nuestros valores y demuestra nuestro compromiso de brindar una atención excepcional.

El informe se clasifica según los cuatro pilares de VCH: seguridad cultural indígena, equidad, diversidad e inclusión, antirracismo y salud del planeta, así como los valores de brindarle atención a todos, estar siempre aprendiendo y esforzarnos por lograr los mejores resultados.



Mensaje del Presidente del Consejo

Para los más de 29 000 funcionarios y personal médico que atienden a 1,25 millones de personas en toda la provincia, los efectos de estos tres últimos años durarán mucho más que el dejar de usar mascarillas para la mayoría de nosotros. A esto le añadimos la crisis de los opiáceos y la necesidad de prestar un apoyo continuo al creciente número de personas con problemas de salud mental y consumo de sustancias, por no hablar de las alarmas del cambio climático en forma de incendios forestales, tormentas de nieve, ríos atmosféricos y cúpulas de calor, tenemos una mano de obra que se ha visto desafiada pero que ha demostrado una resolución sobrehumana. Inaudito e inesperado describen tanto los acontecimientos del año pasado como el liderazgo y el heroísmo que hemos visto en nuestras filas. Nos ayudan a salir adelante, de verdad, y nos sentimos inspirados y agradecidos.

El Informe de Impacto de este año abarca varios aspectos destacados de este trabajo, todos los cuales apoyan nuestro marco estratégico ampliado. Los nuevos pilares

de VCH son la sólida estructura sobre la que estamos construyendo nuestro trabajo futuro. Son fundamentales para optimizar los resultados sanitarios de la diversa población a la que atendemos en VCH y representan nuestro firme compromiso con:

- **Seguridad cultural indígena:** prestar asistencia culturalmente segura a los pueblos indígenas, todos los días y de todas las maneras.
- **Equidad, diversidad e inclusión:** fomentar un sentimiento de pertenencia en el que todos podamos aportar lo mejor de nosotros mismos a VCH.
- **Antirracismo:** crear una comunidad en la que desmantelamos las actitudes, las prácticas y los procesos que afectan a las personas en función de su raza o etnia.
- **Salud del planeta:** inspirar a las personas a crear, restaurar, gestionar y conservar ecosistemas saludables.

Las historias de este informe dan vida a personas extraordinarias que trabajaron en una época extraordinaria. Tanto a pequeña como a gran escala, somos capaces de ofrecer una gama completa de servicios de salud de calidad, sobre todo gracias a nuestras asociaciones. En nombre del Consejo de Administración, hago extensivo nuestro agradecimiento por el apoyo constante del Ministerio de Salubridad, y doy las gracias a nuestros socios de Providence Health Care y otras organizaciones que comparten objetivos comunes. La gracia y la generosidad han definido a estas

asociaciones, y estamos agradecidos.

Me siento esperanzada al pensar en lo que nos espera, porque sé que nuestra gente y nuestras comunidades están juntas en esto, y eso hace que todos queramos mejorar los unos por los otros, mantenernos seguros y sanos. Es un privilegio para todos los que formamos parte del Consejo servir al pueblo de la autoridad sanitaria Vancouver Coastal Health.

Dr. Penny Ballem

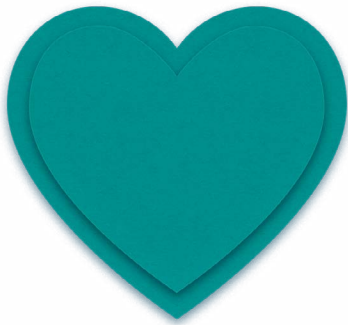
Directora de la junta



Mensaje de bienvenida de Vivian Eliopoulos, presidenta y directora general de VCH

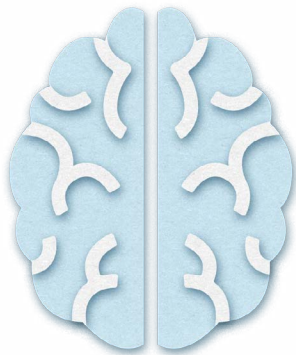


Nuestros Valores Fundamentales



Nos preocupamos por todos.

Creemos que el cuidado es la base de lo que hacemos: cuidar a nuestros pacientes, sus familias, nuestros colegas y a nosotros mismos.



Siempre estamos aprendiendo.

Creemos en mantener la curiosidad, siempre abiertos a ideas y formas innovadoras de mejorar la atención médica.



Nos esforzamos por obtener mejores resultados.

Creemos en lograr mejores resultados en todas las funciones de la atención médica, lo que conduce a mejores resultados para los pacientes y mejora la atención médica.

Pilares de VCH

Como parte de nuestro compromiso de brindar una experiencia de atención excepcional para todos, buscamos continuamente formas de mejorar nuestros programas y servicios para garantizar que sean culturalmente seguros, respetuosos y apropiados, y que promuevan la equidad en salud. Con esto en mente, y guiados por nuestros valores fundamentales, les brindamos atención a todos, siempre estamos aprendiendo y nos esforzamos por lograr los mejores resultados, hemos introducido cuatro pilares de VCH.

Estos pilares nos guían en el cumplimiento de nuestros compromisos de brindar una atención segura y de alta calidad.



Seguridad cultural indígena

brindarles atención culturalmente segura a los pueblos indígenas, siempre y en todo sentido.



Equidad, diversidad e inclusión

promover un sentido de pertenencia en el que todos podamos aportar todo nuestro ser a VCH.



Antirracismo

crear una comunidad en la que desmantelemos las actitudes, las prácticas y los procesos que afectan a las personas en función de su raza o etnia.



Salud del planeta

inspirar a las personas a crear, restaurar, gestionar y conservar ecosistemas saludables.

Seguridad cultural indígena

Aumentar el acceso a una atención culturalmente segura

Nos comprometemos a mejorar el acceso a una atención culturalmente segura para ayudar a cerrar la brecha de salud y las disparidades sociales que experimentan los pueblos indígenas en Colombia Británica.

Este año, lanzamos una iniciativa para preguntarles a todos los pacientes que acuden a los servicios de cuidados intensivos u hospitalizados del Hospital General de Vancouver (Vancouver General Hospital) y a cincuenta centros prioritarios si desean autoidentificarse como indígenas durante el proceso de registro. Con nuestro nuevo sistema de historias clínicas digitales de pacientes CST Cerner, ahora podemos rastrear fácilmente la autoidentificación, proceso que es discreto, voluntario e inclusivo. Con esta información ahora incluida en la historia clínica del paciente, nuestros equipos están en mejores condiciones de brindar atención y apoyo culturalmente seguros como parte de su plan de atención individual.

La incorporación de la autoidentificación indígena a la historia clínica de un paciente, junto con la capacitación sobre seguridad cultural del personal, ha aumentado la conciencia sobre las necesidades de salud de los indígenas. Como consecuencia, las referencias a nuestro equipo de Experiencia de los Pacientes Indígenas (Indigenous Patient Experience team) se han más que duplicado en los últimos meses de 2022 y hemos visto un aumento en las derivaciones a personas mayores (Elders) para recibir apoyo cultural.

Seguimos ampliando nuestro equipo de Experiencia de los Pacientes Indígenas, y los primeros datos indican que su trabajo ya está provocando una disminución en la cantidad de quejas.



Contratamos a más guías de pacientes indígenas (Indigenous Patient Navigators, IPN) e introdujimos un puesto de tiempo completo para un coordinador de personas mayores en residencia.



Los guías de pacientes indígenas han estado ayudando a los pacientes en hospitales urbanos durante algún tiempo y ahora hemos ampliado los servicios a Bella Bella, Bella Coola, Sechelt/shálh y la región de qathet.



Los que trabajan en áreas urbanas han ampliado sus horarios y están disponibles los siete días de la semana.



Dichas guías se suman a los esfuerzos de dos coordinadores de calidad para pacientes indígenas (Indigenous Patient Quality Liaisons) que se unieron a VCH en 2021 para ayudar a abordar las quejas de los pacientes indígenas de una manera culturalmente segura, equitativa y restauradora.

Equidad, diversidad e inclusión

Encuesta de autoidentificación y experiencia laboral

Es fundamental reconocer todas las dimensiones de la diversidad, incluidas la identidad de género, la raza y el origen étnicos, la identidad sexual, la identidad indígena y la discapacidad, para brindar una atención excepcional y construir un excelente lugar para trabajar. Con el compromiso de promover la equidad, la diversidad y la inclusión (Equity, Diversity and Inclusion, EDI) en toda la organización, nuestro equipo colabora con el personal general y el personal médico para incorporar los principios de equidad, diversidad e inclusión en las políticas, prácticas, programas y servicios de VCH.

El equipo de Equidad, Diversidad e Inclusión se centra en cuatro objetivos principales: Tener una fuerza laboral que refleje ampliamente a la comunidad. Identificar y abordar las barreras dentro del sistema. Atraer y retener a una fuerza laboral diversa, talentosa y capacitada para trabajar de manera inclusiva y respetuosa. Crear políticas, planes, programas, prácticas y servicios que satisfagan las diversas necesidades de nuestro personal, del personal médico, los clientes y de la comunidad.

- 1. Tener una fuerza laboral que refleje ampliamente a la comunidad.**
- 2. Identificar y abordar las barreras dentro del sistema.**
- 3. Atraer y retener a una fuerza laboral diversa, talentosa y capacitada para trabajar de manera inclusiva y respetuosa.**

- 4. Crear políticas, planes, programas, prácticas y servicios que satisfagan las diversas necesidades de nuestro personal, del personal médico, los clientes y de la comunidad.**

Un paso importante es comprender el estado y las necesidades de nuestra fuerza laboral e identificar oportunidades para mejorar nuestros lugares de trabajo. En 2022, VCH lanzó una encuesta anónima sobre la autoidentificación y la experiencia laboral centrada en la equidad, la inclusión y la diversidad para todo el personal general y médico. Trabajamos en estrecha colaboración con el equipo de Salud Indígena (Indigenous Health team) para adoptar un proceso basado en el trauma y culturalmente seguro para recopilar información confidencial y mitigar los posibles daños que podría causar la recopilación de datos. Esto está en consonancia con la **Ley de Datos Anti-Racismo (anti-racism data act)**.

Las conclusiones de la encuesta servirán de base para nuestra labor destinada a proporcionar un entorno laboral inclusivo y culturalmente seguro que celebre la diversidad de nuestra fuerza laboral en la prestación de atención.

Antirracismo

Crear una organización antirracista

El racismo y los prejuicios contra los indígenas, los negros y las personas de color siguen estando muy presentes en el sistema sanitario, lo que provoca un daño profundo. Todos los pacientes y clientes tienen derecho a acceder a los servicios de salud sin racismo ni discriminación. Reconocemos la necesidad de un cambio sistémico significativo y estamos comprometidos con las mejoras sostenibles que se centren en los derechos humanos y la equidad en salud.

En 2022, iniciamos un programa contra el racismo para aprovechar nuestro trabajo de integrar la seguridad cultural indígena y fomentar mayor equidad, diversidad e inclusión en la prestación de atención.

El programa tiene como objetivo:

- 1. Reconocer, abordar y condenar el racismo, y crear un entorno en el que los pacientes, clientes y residentes reciban una atención médica segura y de calidad sin racismo ni discriminación.**
- 2. Crear un entorno en el que el personal general y el personal médico se sientan seguros a la hora de alzar la voz en contra del racismo y abordar la discriminación cuando surja, sabiendo que cuentan con el pleno apoyo de los directores.**



La creación de nuestro programa antirracista comenzó con la organización de sesiones de participación con nuestro personal general y el personal médico para comprender las experiencias vividas, analizar las barreras a la seguridad y recibir información sobre las posibles acciones para convertirnos en una organización antirracista.

La siguiente fase de participación se centrará en la divulgación externa con nuestros pacientes, clientes y socios comunitarios.

Los aportes recopilados en las actividades de participación servirán de base para un plan de acción integral contra el racismo en VCH para modelar nuestro camino para convertirnos en una organización antirracista.

Nuestra intención es entender cómo se observa y se experimenta el racismo, cómo el racismo afecta la prestación de servicios y el acceso a la atención médica y cómo podemos mejorar la seguridad y la confianza en la presentación de informes y la rendición de cuentas.

Esperamos poder compartir nuestras mejoras gracias a nuestras acciones durante los próximos años.

Salud del planeta

Integrar la sostenibilidad en atención médica

Salud del planeta es la relación interdependiente entre la salud de nuestro planeta y la salud de nuestras comunidades.

Las temperaturas extremas, los incendios forestales, las sequías, las tormentas y las inundaciones ya han tenido un efecto negativo en la salud humana y la prestación de atención médica en VCH. Si bien los efectos del cambio climático en la salud humana y la prestación de atención médica son claros, también sabemos que el propio sistema de salud tiene una huella ambiental significativa y contribuye al cambio climático.

Para abordar estas intersecciones e impactos, VCH se convirtió en la primera organización de atención médica de Colombia Británica en integrar la salud del planeta en su plan estratégico, y nos comprometemos a incorporar los principios de salud del planeta en todo lo que hacemos, desde la gestión de nuestras instalaciones y los suministros que utilizamos, hasta la prestación de atención médica.

Esta iniciativa es tan ambiciosa como fundamentalmente colaborativa. Estamos reuniendo a múltiples partes interesadas y equipos que están realizando cambios reales y significativos para fomentar que haya las comunidades saludables y un planeta saludable.

Este trabajo fundamental está dirigido por la Oficina de Estrategia e Innovación de VCH y la Colaboración de Salud del Planeta, compuesta por personal general y personal médico de los Servicios Clínicos Sostenibles, Salud Pública y Sostenibilidad Energética y Ambiental.

El equipo de Servicios Clínicos Sostenibles se asegura de que brindemos una atención de alta calidad con bajas emisiones de carbono, mediante decisiones clínicas y una mejora de los procesos para acotar nuestro impacto ambiental.

El equipo de Salud Pública trabaja con nuestros gobiernos locales y socios comunitarios para apoyar la mitigación del cambio climático, la planificación y la respuesta a emergencias, el monitoreo de la calidad del aire y el agua, entre otros. Para obtener más información sobre cómo nuestro equipo de Salud Pública trabaja para mejorar los resultados de salud relacionados con factores como el cambio climático, el ruido y la contaminación del aire, el diseño comunitario y otros, lea **entornos saludables y cambio climático**

El equipo de Sostenibilidad Energética y Ambiental trabaja para reducir el consumo de energía, de agua, los residuos y las emisiones en todos los centros de VCH, y ayuda a desarrollar instalaciones sostenibles y resilientes al clima, como la remodelación del Hospital de Richmond (Richmond Hospital). Lea **Cómo crear una VCH ambientalmente sostenible y resiliente al clima** para comprender cómo VCH reduce el impacto de nuestro trabajo en el planeta.

Juntos, podemos enfrentar la crisis climática para ofrecer una atención resiliente y ambientalmente sostenible que respalde la salud de las personas y del planeta.





Cuidar a todos

Creemos que el cuidado es la base de lo que hacemos: cuidar a nuestros pacientes, a sus familias, a nuestros colegas y a nosotros mismos.

Servicio ampliado de psicosis para ayudar a los jóvenes a una edad temprana



¿Qué es la psicosis (psychosis)?

La psicosis es una afección médica tratable que afecta al cerebro de una persona.



¿Cuáles son los signos y los síntomas de la psicosis?

Una persona que experimenta psicosis pierde algo de contacto con la realidad. Es decir, una persona con psicosis es, a veces, incapaz de diferenciar entre lo que es real y lo que está en su mente, lo que cambia sus percepciones, pensamientos, creencias y comportamientos.

En 2022, se amplió el Programa de Intervención Precoz en la Psicosis (Early Psychosis Intervention Program, EPI) de VCH para acercar la atención a los clientes y sus familias. Los servicios especializados de este programa ahora están disponibles para jóvenes de 13 a 30 años que muestran signos precoces de psicosis en las comunidades de atención de Vancouver, Richmond y la costa.

La psicosis puede ser consecuencia de diferentes causas y presentarse de manera diferente en cada persona. Nuestros servicios y atención integrales están disponibles para quienes presentan síntomas precoces, brindados por equipos interdisciplinarios. Contar con equipos dedicados al Programa de Intervención Precoz en la Psicosis en más comunidades ayuda a reducir las barreras a la hora de acceder a la atención y la ayuda centradas en la persona.

La intervención precoz para la psicosis puede aumentar en gran medida la probabilidad de un resultado positivo y mejorar la calidad de vida. Cuando una persona con psicosis recibe ayuda rápidamente, puede recuperar la capacidad de pensar con claridad, volver a comprometerse con las metas, alcanzar los hitos de desarrollo y reducir el aislamiento social, la depresión y el riesgo potencial de hacerse daño a sí misma o a los demás.

Los equipos del Programa de Intervención Precoz en la Psicosis cuenta con psiquiatras, enfermeras, trabajadores sociales, terapeutas ocupacionales, consejeros clínicos, personal de rehabilitación y trabajadores de apoyo entre pares. Los equipos trabajan en colaboración para proporcionar evaluaciones, planes de atención, administración de medicamentos y apoyo a los pacientes para que establezcan metas que mantengan un estilo de vida saludable, como estudiar y encontrar trabajo.

El Programa de Intervención Precoz en la Psicosis reconoce que las personas y las familias son socios en la atención, por lo que también ofrece psicoeducación y un espacio seguro para que las familias compartan sus preocupaciones, conozcan los síntomas de la psicosis y analicen nuevas formas de apoyar a sus seres queridos.

En 2022,

454



personas recibieron los servicios del Programa de Intervención Precoz en la Psicosis en las tres comunidades de atención de VCH: Vancouver, Richmond y Coastal.

Lograr un impacto con las campañas de inmunización de VCH

VCH tiene la cobertura general de vacunación contra la COVID-19 más alta de la provincia:



más del
90%

de cobertura de dos dosis para los residentes de VCH de todas las edades



el
95%

de cobertura de dos dosis para todos los adultos mayores de 18 años



y el
30%

de cobertura de una dosis para niños de 6 meses a 4 años de edad.

A medida que la pandemia de la COVID-19 cambió durante el último año, la importancia fundamental de las vacunas como herramienta para controlar la propagación de enfermedades infecciosas sigue haciendo más evidente. La inmunización sigue siendo una de las principales prioridades para el equipo de Salud Pública de VCH y para VCH en general. Si bien en 2021 la atención se centró principalmente

en administrar la serie primaria de vacunas contra la COVID-19 a los residentes de VCH de 12 años o más, en 2022, los objetivos de la campaña se hicieron más amplios y complejos. Se ampliaron los parámetros para calificar para recibir las vacunas contra la COVID-19 para incluir a bebés y niños, y les administramos dosis de refuerzo a los mayores de 12 años.

También reanudamos la administración de centros de inmunización infantil de rutina en las escuelas que habían estado suspendidas durante el primer año de la pandemia. La mayoría de los niños han recibido importantes vacunas para protegerlos de infecciones y enfermedades como la poliomielitis (polio), la difteria (diphtheria), el sarampión (measles) y la rubéola (rubella).

La campaña de inmunización más impactante de 2022 fue la de protección contra la propagación de la viruela del mono (monkeypox, mpox). A mediados de mayo, una cepa del virus se propagó desde África — donde es endémica— a más de setenta países donde no lo es, incluido Canadá. El patrón de propagación de este brote mundial es principalmente de transmisión de persona a persona por motivos sexuales, y la mayoría de los casos se identifican entre hombres que tienen relaciones sexuales con hombres.

El primer caso de viruela del mono en Colombia Británica se confirmó en la región de VCH a principios de junio y, dado que la temporada del Orgullo Gay (Pride) se acercaba rápidamente, el equipo de respuesta al brote de viruela por VCH

colaboró estrechamente con el Centro de Control de Enfermedades de Colombia Británica (BC Centre for Disease Control), organizaciones comunitarias y otras personas para administrar más de 20 000 dosis de la vacuna contra la viruela del mono a las personas en riesgo durante un período de tres meses en dispensarios, bares, centros de sexo, playas, parques y en el festival del Orgullo Gay (Pride Festival) de Vancouver.

Este uso precoz de la vacuna entre los grupos con mayor riesgo de contagio, junto con las iniciativas de rastreo de casos y contactos del equipo de Salud Pública de VCH, lograron reducir la transmisión, prevenir enfermedades graves y limitar el riesgo para la población en general. Con solo 190 casos informados en Colombia Británica (151 en la región de VCH) y los bajos niveles del virus circulando, se declaró terminado el brote local de viruela del mono en enero de 2023. La vacuna aún está disponible para las personas que reúnen los requisitos y en riesgo que deseen comenzar o completar su serie de vacunas. Se recomiendan dos dosis para lograr una protección máxima.



CUIDAR A TODOS

Nuevas viviendas subvencionadas en Cambie Gardens





La remodelación del Centro George Pearson (George Pearson Centre, GPC) es un proyecto de varias fases que alcanzó un hito importante en octubre de 2022, cuando el primer grupo de residentes del GPC comenzó a mudarse a nuevas viviendas en la comunidad.

GPC es un centro de cuidados de enfermos crónicos en el barrio de Oakridge de Vancouver. Fue construido en 1952 y, hoy en día, alberga a más de cien residentes con afecciones médicas y físicas complejas. La remodelación del Centro George Pearson reemplazará las instalaciones anticuadas con una amplia variedad de viviendas nuevas con opciones de apoyo in situ.

Como parte del plan de remodelación, algunos residentes se mudarán del Centro George Pearson a viviendas en la comunidad en el nuevo desarrollo Cambie Gardens, en el mismo vecindario. Este modelo de vivienda está diseñado para ayudar a las personas a vivir de la manera más independiente que deseen, como parte de una comunidad integrada que sea acogedora y accesible para todos. El modelo de atención fue diseñado en parte por residentes y grupos de defensa de las personas con discapacidad, que están ayudando a dar forma al futuro de la vivienda con asistencia. Como consecuencia, los residentes del Centro George Pearson compartirán los edificios de apartamentos con personas de la comunidad más amplia de Vancouver.

La primera fase de las mudanzas de residentes comenzó en el otoño de 2022. VCH y el proveedor de servicios Socios CONNECT (CONNECT Partners) seguirán trasladando a los primeros cuarenta y cuatro residentes del Centro George Pearson a sus nuevos hogares en 2023. El resto de las mudanzas se realizarán por fases y se espera que se completen aproximadamente en 2030, momento en el que se cerrará permanentemente el Centro George Pearson.

Los nuevos hogares de estos residentes incluirán un centro de salud comunitario que reunirá una amplia gama de servicios y asistencia de salud, una nueva piscina terapéutica y un nuevo programa diurno para adultos.

Estoy muy contento de que este tan esperado modelo de remodelación y cuidado se haya hecho realidad. Esperamos ver los cambios positivos que esto supone para los residentes y sus familias

Bob Chapman

Vicepresidente, Comunidad de Vancouver, autoridad sanitaria Vancouver Coastal Health.

Ampliar las alternativas farmacéuticas para abordar la crisis de toxicidad de las drogas ilícitas

La crisis de toxicidad de las drogas ilícitas sigue provocando la trágica muerte de cientos de habitantes de Colombia Británica cada mes. Durante la pandemia, los servicios de control de drogas indicaron el aumento de la toxicidad del suministro de drogas ilícitas, ya que cada vez más se detectaba en los opioides ilegales la presencia de fentanilo (fentanyl), un potente análogo de los opioides, así como en otros contaminantes, incluidos los sedantes.

La composición del suministro de drogas ilícitas es motivo de gran preocupación, ya que aumenta la probabilidad de que una persona sufra una sobredosis mortal. A menos que se ofrezcan a las personas alternativas reguladas, será difícil abordar plenamente esta emergencia de salud pública y salvar vidas. En VCH, hemos estado trabajando en estrecha colaboración con los gobiernos federal y provincial para introducir alternativas farmacéuticas para las personas en alto riesgo de sobredosis.

Las alternativas recetadas pueden incluir polvos, comprimidos, ampollas o parches que contienen cualidades conocidas de ciertos opioides de venta con receta, ofrecidos en entornos con supervisión clínica. Un ejemplo es la Alternativa más Segura para la Respuesta a Emergencias (Safer Alternative for Emergency Response, SAFER), un programa piloto de

VCH lanzado en 2021 con fondos del Ministerio de Salud de Canadá (Health Canada).

Alternativa más Segura para la Respuesta a Emergencias, ubicada en el centro este de Vancouver, les ofrece a los clientes productos que contienen fentanilo mediante un modelo clínico y funciona como una asociación entre la Sociedad de Servicios Comunitarios de PHS y el Centro de Uso de Sustancias de Colombia Británica.

Además de recetar opioides de calidad farmacéutica, los clientes también reciben apoyo en la comunidad en materia de tratamiento, reducción de daños y recuperación. Otro programa que ofrece alternativas farmacéuticas es Insite, el primer sitio de consumo supervisado de Norteamérica. Este sitio está ampliando la disponibilidad de productos de fentanilo recetados para que algunos de sus clientes accedan a los servicios de reducción de daños.

Las observaciones de la atención al cliente en Alternativa más Segura para la Respuesta a Emergencias e Insite generarán pruebas de cómo se pueden ofrecer alternativas farmacéuticas de manera más amplia a la comunidad. Si bien este trabajo continúa, muchos otros sitios de VCH también ofrecen parches de fentanilo con receta a los clientes que consumen sustancias, incluidos los centros de salud comunitarios y otros sitios financiados por VCH. En conjunto, este trabajo reduce la necesidad de los clientes de acceder al suministro de drogas ilícitas y disminuye el riesgo de sufrir una sobredosis.

Estos avances en los servicios son un componente esencial de la respuesta de VCH a la emergencia de salud pública por toxicidad de drogas ilícitas, junto con los servicios de prevención, reducción de daños, tratamiento y recuperación. Nos permiten acercarnos a los clientes en el momento en que se encuentran en su proceso de recuperación y aumentar la participación en los servicios de atención médica esenciales que salvan vidas.



Trabajando juntos para brindar una atención culturalmente segura

Trabajando juntos para brindar una atención culturalmente segura.

Brindar una atención excepcional a los clientes indígenas comienza con una cultura de humildad y colaboración. Con gran honor y humildad, firmamos un Memorando de Entendimiento (Memorandum of Understanding, MOU) con la primera nación tla'amin. Al menos siete primeras naciones de la región de VCH han expresado interés en hacer lo mismo. También celebramos la firma de una Carta de Entendimiento (Letter of Understanding, LOU) con la Nación Mestiza (Métis Nation) de Colombia Británica, un hito importante en nuestro esfuerzo por ofrecer un enfoque de los servicios de salud basado en distinciones para los mestizos de nuestra región.

Las cartas de entendimiento y los memorandos de entendimiento reflejan la progresión natural de nuestras conexiones existentes con las comunidades de las

primeras naciones, métis e inuit, y nuestro compromiso con la reconciliación y la defensa de los derechos de los pueblos indígenas. Nos basan en principios rectores e identifican prioridades mutuas, lo que define nuestro enfoque para promover la atención médica en cada comunidad. Esto establece un enfoque coherente, coordinado y deliberado para nuestras asociaciones. A medida que nuestras asociaciones evolucionen con las comunidades de las primeras naciones, los métis y los inuit a las que prestamos servicios, las oportunidades de colaboración significativa y la toma de decisiones compartida les permitirán a los pueblos indígenas desempeñar funciones fundamentales en relación con el diseño y la prestación de servicios de salud para sus comunidades.

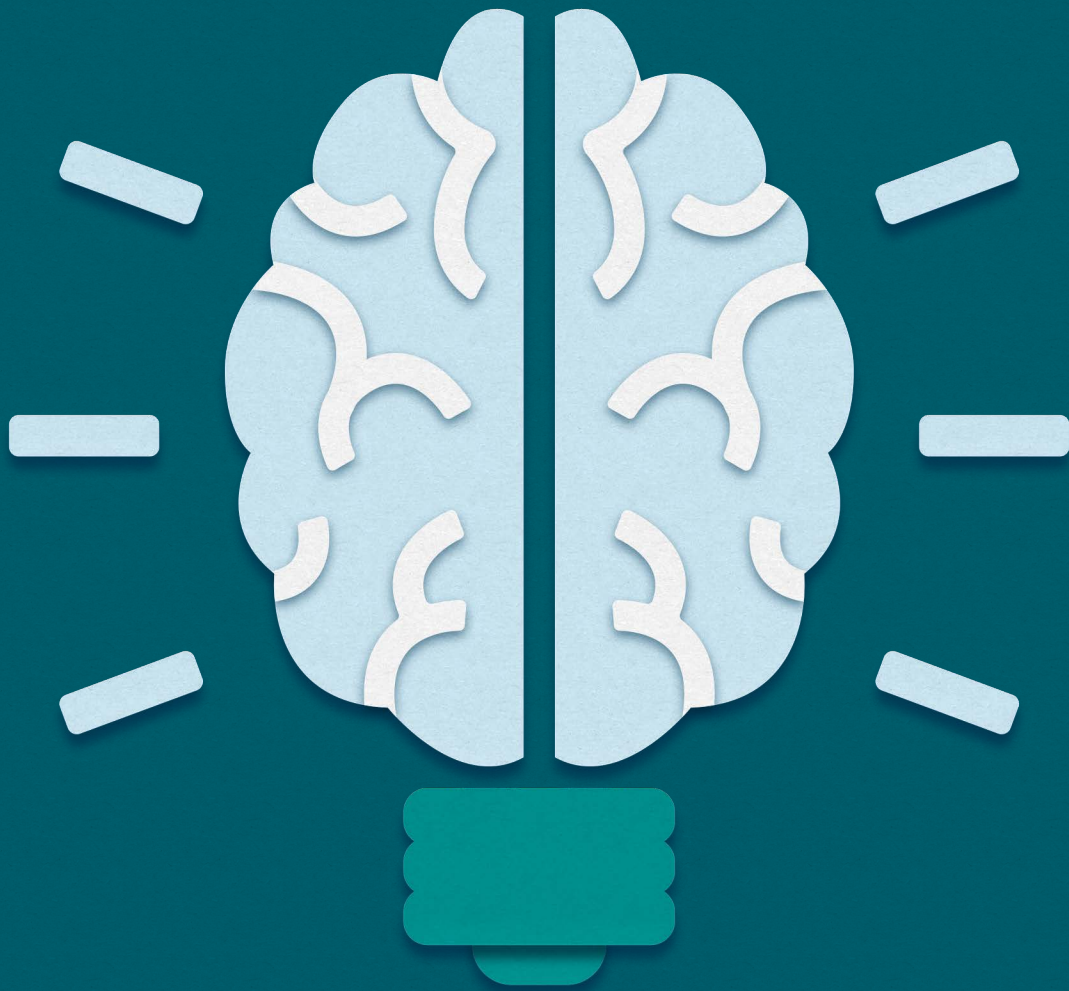
También estamos ampliando nuestra diversa red de socios para aumentar las opciones de atención culturalmente seguras para los clientes indígenas. El año pasado, establecimos una asociación con Sheway para ayudar a brindar atención antirracista, basada en el trauma y culturalmente segura a las personas indígenas que están embarazadas, que consumen sustancias y viven en el vecindario de Downtown Eastside de Vancouver. Más de dos tercios de los clientes que acceden a los servicios de Sheway se identifican como indígenas.

Seguiremos colaborando con Sheway para añadir arte y cultura indígenas, programas con información indígena y miembros del equipo para mejorar las experiencias y el apoyo disponibles para los niños y las familias. Para nosotros, es esencial que todos los miembros de la comunidad indígena se sientan seguros y bienvenidos cuando buscan atención o apoyo.

Seguiremos aprendiendo de los socios de las primeras naciones a medida que nos guíen para abordar las inequidades en materia de salud que existen en muchas comunidades indígenas en la actualidad. Nuestra dedicación a esto forma parte de nuestro continuo viaje hacia la reconciliación con los pueblos indígenas.

Vivian Eliopoulos

presidenta y directora ejecutiva de VCH



En constante aprendizaje

Creemos en mantener la curiosidad, siempre abiertos a ideas y formas innovadoras de mejorar la atención médica.

EN CONSTANTE APRENDIZAJE

Los padres de los pacientes más pequeños del Hospital Richmond establecen nuevas conexiones con sus bebés





Ser padres de un recién nacido prematuro o enfermo es una experiencia muy estresante, especialmente cuando se debe ingresar a un bebé a la Unidad de Cuidados Intensivos Neonatales (Neonatal Intensive Care Unit, NICU) después de que la madre haya recibido el alta. La separación física se suma a la ansiedad que sufren los padres en este difícil momento.

Para conectar mejor a las familias con sus bebés prematuros, el Hospital Richmond anunció el lanzamiento de la primera iniciativa de este tipo en Colombia Británica. Los padres ahora pueden monitorear y visitar virtualmente a sus bebés prematuros las veinticuatro horas del día, los siete días de la semana a través de una cámara de transmisión en vivo privada y segura. La Unidad de Cuidados Intensivos Neonatales del hospital instaló por primera vez las cámaras junto a las camas de los bebés como parte de un proyecto piloto en junio de 2022.

Desde que comenzó el proyecto piloto, la Unidad de Cuidados Intensivos Neonatales ha conectado virtualmente a más de cuarenta bebés y sus familias, lo que ha facilitado más de 2500 visitas únicas de todo el mundo, incluidas Colombia, Filipinas e Irlanda. En una encuesta realizada a las familias que usaron la tecnología, el 100 % de los participantes afirmaron que disminuía su nivel de ansiedad y les ayudaba a crear un vínculo con su bebé.

Según los comentarios positivos de las familias, el sistema de cámaras seguras seguirá siendo un elemento permanente en la Unidad de Cuidados Intensivos Neonatales del hospital. Como la duración promedio de la estadía en la Unidad de Cuidados Intensivos Neonatales del Hospital Richmond es de dos semanas, muchas familias que no pueden permanecer con su bebé de forma continua tienen esta alternativa para conectarse con ellos.

Al hablar sobre la iniciativa, Jill Schulmeister, directora del Programa para Mujeres y Niños del Hospital de Richmond, señaló: “Ningún padre espera tener que salir del hospital sin su bebé y, lamentablemente, esta es la realidad para quienes tienen bebés que necesitan cuidados especializados después del nacimiento. Al ver el impacto emocional que esta separación tiene en los padres, el equipo de la Unidad de Cuidados Intensivos Neonatales quiso encontrar una manera de mantener a las familias y a los bebés conectados, incluso cuando no estén juntos físicamente”.

Como padres, nos brindó a nuestra familia un gran consuelo y tranquilidad poder ver cómo estaban nuestros bebés cuando no estábamos junto a sus camas. Estoy muy agradecida de que esta opción estuviera disponible para nosotros y lo será para otras familias con bebés prematuros

Preethi Krishan

madre de bebés gemelos que recibieron atención en la Unidad de Cuidados Intensivos Neonatales del Hospital Richmond Hospital

Los servicios lingüísticos reducen las barreras para los pacientes

ਗੁਰਦਾ ਫੇਲ੍ਹ ਹੋਣ ਦੀਆਂ ਨਿਸ਼ਾਨੀਆਂ
Symptoms of Kidney Failure

ਗੁਰਦੇ (ਕਿਡਨੀ) ਦੀ ਬੀਮਾਰੀ ਅਕਸਰ ਪੱਧਰਾਂ ਵਿਚ ਉੱਚ ਚਾਰੀਟੀ ਅਤੇ ਨਿਸ਼ਾਨੀਆਂ ਤੋਂ ਬਚਿਤ ਹੋ ਸਕਦੀ ਹੈ। ਗੁਰਦੇ ਦਾ ਕੰਮ ਲਿਆਚਾ ਖਰਾਬ ਹੋਣ ਨਾਲ, ਸਰੀਰ ਦੇ ਕਈ ਸਿਸਟਮਾਂ ਉੱਪਰ ਅਸਰ ਪੈ ਸਕਦਾ ਹੈ ਅਤੇ ਨਿਸ਼ਾਨੀਆਂ ਪੈਦਾ ਹੋ ਸਕਦੀਆਂ ਹਨ।

ਚਮੜੀ Skin

- ਖਰਾਬ ਆਉਣੀ

ਮਿਸ਼ਰ Urinary

- ਮਿਸ਼ਰ ਘੱਟ ਆਉਣਾ
- ਲਿਆਚ ਵਾਲੀ ਮਿਸ਼ਰ ਆਉਣਾ

ਪੱਠੇ/ਹੱਡੀਆਂ Muscles/Bones

- ਕੱਚੇ ਵਿਚ ਖੀੜ ਪੈਣਾ
- ਬੇਅਰਾਮ ਖੜਾ
- ਕਸੜੇਰੀ

ਖੂਨ ਦਾ ਸਿਸਟਮ Circulatory

- ਘੱਟ ਊਰਜਾ
- ਪੈਰਾਂ ਅਤੇ ਨਿਨਿਅਾਂ ਵਿਚ ਸੋਜ

ਸਾਹ ਦਾ ਸਿਸਟਮ Respiratory

- ਸਾਹ ਚੜ੍ਹਨਾ

ਹਾਜ਼ਮਾ Digestive

- ਚਿਤ ਕਰਾ ਹੋਣਾ
- ਉਲਟੀਆਂ ਆਉਣਾ
- ਕੁਖ ਮਰਨਾ
- ਧਾਤ ਵਰਗਾ ਸੁਆਦ

ਜੇ ਤੁਸੀਂ ਉੱਪਰ ਦੱਸੀਆਂ ਨਿਸ਼ਾਨੀਆਂ ਖੇਮ ਤੋਂ ਆਪਣੀ ਹੋਲਕ ਕੇਅਰ ਟੀਮ ਨਾਲ ਸੰਪਰਕ ਕਰੋ ਜੋ ਤੁਹਾਡੀ ਟੀਮ ਤੁਹਾਡੀਆਂ ਨਿਸ਼ਾਨੀਆਂ ਤੋਂ ਜਾਣੂ ਹੋਵੇ ਪਰ ਨਿਸ਼ਾਨੀਆਂ ਢਾਪ ਰਹੀਆਂ ਹੋਣ ਤੋਂ ਮਦਦ ਲਈ ਉਨ੍ਹਾਂ ਨਾਲ ਸੰਪਰਕ ਕਰੋ।

不宁腿综合征 无力

如果您注意到上述症状, 请联系您的医护团队。如果虽然团队成员知道您的症状, 但这些症状正在恶化, 请联系他们寻求支持。

Las barreras lingüísticas y culturales pueden plantear desafíos para los pacientes a la hora de navegar y acceder a la atención médica. En enero de 2022, se lanzó el Programa de Servicios Lingüísticos con el objetivo de reducir las barreras para que los pacientes accedan y naveguen por el sistema de salud mediante la traducción de la información de salud.

Para guiar el desarrollo del programa, VCH trabajó con colaboradores de casas vecinales, S.U.C.C.E.S.S., MOSAIC, la Sociedad de Servicios para Inmigrantes de BC (Immigrant Services Society of BC) y la Autoridad Provincial de Servicios de Salud (Provincial Health Services Authority) para revisar las prácticas de traducción e interpretación en toda nuestra región. El proceso tuvo como resultado la normalización de las prácticas de traducción en VCH y sirvió de base para crear un marco de interpretación y traducción de VCH.

Durante su primer año, en el programa se tradujeron materiales como instrucciones sobre cómo y cuándo acceder a la atención primaria de emergencia o urgente, cómo encontrar un médico de familia o una enfermera facultativa, información de salud pública (incluidas las advertencias de calor y otras alertas de salud), información previa y posterior a una intervención quirúrgica, cuidados personales y apoyo domiciliario para personas mayores, así como una descripción general de los servicios de salud disponibles para los pacientes que recién comienzan a utilizar los servicios de VCH.

Los comentarios iniciales indican que los pacientes se sienten más informados cuando asisten a las consultas de atención médica y que comprenden mejor los recursos y las opciones de atención disponibles. La información médica traducida puede ahorrar tiempo y reducir el estrés, además de mejorar la experiencia del paciente.



Los cinco idiomas traducidos más solicitados por los pacientes o clientes de VCH son

- 1. el chino tradicional**
- 2. el chino simplificado**
- 3. el punjabí**
- 4. el español**
- 5. y el vietnamita**

Durante el primer año del programa, el equipo de Servicios Lingüísticos realizó más de 495 traducciones a 11 idiomas principales, incluidos el chino tradicional, el chino simplificado, el punjabí, el español, el vietnamita, el farsi, el árabe, el coreano, el ruso, el tagalo y el japonés.

EN CONSTANTE APRENDIZAJE

Abordar la reconciliación a través de la verdad y la formación



Estamos mejorando continuamente la forma en que interactuamos con los clientes indígenas (Indigenous) en cada paso de su viaje de atención médica. Cada contacto, desde el primer clic en línea hasta la atención del paciente en los centros de salud, contribuye a la experiencia de los pacientes indígenas (Indigenous), y las comunicaciones y la competencia cultural del personal juegan un papel crucial.

El equipo de Seguridad Cultural Indígena o ICS (Indigenous Cultural Safety), continúa enseñando el programa educativo ICS Hummingbird, brindándolo a nuestro personal, al personal médico, y a los trabajadores de primera línea. El programa Hummingbird es el primero de los cuatro niveles del plan de estudios de ICS, que consta de cuatro horas de estudio en línea y seis horas de capacitación presencial intensiva. El año pasado, el equipo de ICS y el equipo de Investigación de Salud Indígena (Indigenous Health Research) trabajaron en estrecha colaboración con el Departamento de Emergencias de VGH para evaluar la implementación y los resultados del programa Hummingbird, que se brindó a la mayoría de los enfermeros, empleados de registro y profesionales médicos afines. Los resultados preliminares demuestran una mejora en la comprensión, las actitudes y los comportamientos de nuestros proveedores de salud.

En el 2022, ampliamos la accesibilidad al módulo de autoaprendizaje en línea del programa Hummingbird, lo cual resultó en que más de 5000 empleados de VCH completaron esta capacitación y este número continúa creciendo. A través de la capacitación de ICS, creemos que estamos mejorando la competencia cultural de nuestros proveedores de salud, y permitiéndonos mejorar la atención y los resultados para los pacientes y familias indígenas (Indigenous).

Estamos ajustando nuestro lenguaje para ser más inclusivos y respetuosos con los pacientes indígenas (Indigenous) y su cultura. Esto incluye reemplazar el término en inglés "aborigen" (Aboriginal) por "indígena" (Indigenous), para alinearse con el estándar global de terminología y con la Declaración de las Naciones Unidas sobre los Derechos de los Pueblos Indígenas. Mejorar la seguridad cultural indígena (Indigenous) no se limita solo a los servicios. Para reconocer y honrar las palabras que importan, trabajamos en estrecha colaboración con la Nación Tla'amin para cambiar el nombre del antiguo Hospital General Powell River. La Nación Tla'amin regaló generosamente a VCH el nombre qathet, que significa "trabajando juntos". El 25 de julio de 2022, se inauguró el Hospital General qathet.



EN CONSTANTE APRENDIZAJE

Tu voz importa: Oportunidades para participar en el atención médica

En VCH, la participación de los pacientes y del público es una parte importante del desarrollo de un sistema de atención médica accesible y equitativo. El equipo de participación comunitaria de VCH trabaja en toda nuestra región de salud y en todas las áreas de atención, y apoya y media en el diálogo entre VCH y nuestras comunidades.

Una fuerte conexión con las voces de la comunidad ayuda a mejorar nuestros programas, proyectos y asistencia de atención médica, y refleja las necesidades únicas de las comunidades locales.



En 2022, colaboramos con las comunidades en numerosos programas y servicios, entre ellos:

- 1. Nos acercamos a los pacientes y sus familias para revisar el mandato del programa terciario de salud mental y uso de sustancias.**
- 2. Colaboramos con los residentes del Centro George Pearson y los socios de la comunidad para identificar un nombre nuevo y culturalmente apropiado.**
- 3. Invitamos a los asesores de pacientes a brindar su opinión sobre los proyectos de remodelación del Hospital Richmond y el Hospital Lions Gate (Lions Gate Hospital).**
- 4. Proporcionamos información sobre el rediseño de nuestro sitio web, vch.ca, que se tradujo en una mayor accesibilidad y representación indígena, además de facilitar la búsqueda y la comprensión del contenido.**
- 5. Trabajamos con las comunidades indígenas para buscar aportes en varios proyectos de arte, lo que ayudó a difundir el arte y la cultura indígenas en nuestras instalaciones de atención.**

En total, los miembros de la comunidad apoyaron 45 proyectos de atención médica y recibimos la opinión de más de 2000 personas a través de encuestas digitales, entrevistas, grupos focales y contrataciones de asesores.

¿Está interesado en participar? Obtenga más información sobre las oportunidades de participación comunitaria en engage.vch.ca

VCH recibió dos premios internacionales por su participación en servicios de traducción e interpretación. Este trabajo llevó a la normalización de las prácticas de traducción en VCH al entregar información de salud a las comunidades de VCH con dominio limitado del inglés. Para obtener más información sobre esto, lea Los servicios de idiomas reducen las barreras para los pacientes (Language services reduce barriers for patients).

Entornos saludables y cambio climático

La buena salud depende de mucho más que de la atención médica. Los factores ambientales y sociales más allá de la atención médica y la biología afectan significativamente nuestra salud y bienestar. Salud Pública de VCH trabaja para prevenir las enfermedades al reducir la medida en que estos factores, conocidos como determinantes de la salud, afectan la salud de nuestras comunidades.

En 2022, se formó un nuevo equipo de Salud Pública para centrarse específicamente en los determinantes físicos y ambientales de la salud. Nuestro equipo de Entornos Saludables y Cambio Climático (Healthy Environments and Climate Change, HECC) trabaja para mejorar los resultados de salud relacionados con factores como el cambio climático, el ruido y la contaminación del aire, el diseño comunitario y más, mediante la investigación, la aportación y revisión de políticas y la educación.

Este equipo, compuesto por un oficial de salud médica, un director de Cambio Climático y Salud, científicos de salud ambiental, planificadores, oficiales de salud ambiental y otros, trabaja en estrecha colaboración con socios regionales, municipales y no gubernamentales en planes, proyectos y propuestas de políticas, que incorporan el lente de los determinantes ambientales de la salud y la equidad.

Uno de los principales objetivos es apoyar la implementación de las recomendaciones del **proyecto HealthAdapt**, un proyecto trienal financiado por el Ministerio de Salud de Canadá que busca promover la adaptación al cambio climático centrada en la salud en nuestra región.

En 2022, el equipo de Entornos Saludables y Cambio Climático:



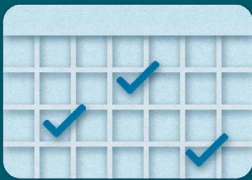
Colaboró con la ciudad de Vancouver y el Centro para el Control de Enfermedades de Colombia Británica para realizar un estudio de la temperatura interior durante los eventos de calor



Trabajó con la ciudad de Vancouver para implementar nuevas recomendaciones para el aire acondicionado, la filtración del aire y la reducción de las emisiones de carbono en los nuevos edificios residenciales de tamaño mediano y grande.



Creó un **marco de apoyo al registro de calor para las ONG (Heat Check-in Support Framework for NGOs)** a fin de guiar la planificación del registro para las personas vulnerables al calor extremo.



Apoyó a VCH en la planificación de la preparación estacional para futuros eventos de calor, humo y clima.



Dirigió o colaboró en proyectos de monitoreo de la calidad del aire en toda nuestra región.

Contribuyó en:

- TransLink's Transport 2050 regional transportation plan
- La estrategia de Crecimiento Regional de Metro Vancouver (2050)
- El Plan de Aire Limpio de Metro Vancouver
- Clima de Metro Vancouver en 2050

Proporcionó información para:

- El Plan de Acción de Emergencia Climática de la Ciudad de Vancouver
- El Programa de Estacionamiento de Emergencia Climática de la Ciudad de Vancouver
- La expansión propuesta del Reglamento de Emisiones de Motores Diésel que no Transitan en Carreteras del área metropolitana de Vancouver

Proporcionó aportes a:

- La Estrategia de Preparación y Adaptación al Clima de la Provincia
- La Estrategia de Aire Limpio de los Puertos del Noroeste



Esforzarnos por lograr mejores resultados

Creemos en lograr mejores resultados en todas las funciones de la atención médica, lo que conduce a mejores resultados para los pacientes y mejora la atención médica.

Crear un VCH ambientalmente sostenible y resiliente al clima

¿Sabías que el sistema de salud contribuye de manera importante al cambio climático? Nuestras actividades de prestación de asistencia son responsables del 5% de las emisiones de gases de efecto invernadero en Canadá, lo que equivale a la industria de las aerolíneas.

“

Si descarbonizáramos la atención médica, en realidad equivaldría a eliminar los viajes en avión

Dr. Andrea MacNeill

directora médica regional de Salud del Planeta de VCH

”

VCH aprovecha la oportunidad de asumir un papel de liderazgo para reducir el efecto de nuestro trabajo en el planeta, desde acciones personales, como tomar el transporte público o ir en bicicleta al trabajo, hasta decisiones que afectan a toda la organización, como reducir el uso de energía y las emisiones de gases de efecto invernadero en las instalaciones de VCH e incorporar más productos reutilizables a nuestra cadena de suministro.

Nuestra respuesta de salud del planeta tiene dos objetivos principales: la sostenibilidad ambiental y la resiliencia climática. Trabajar para cumplir estos objetivos conducirá a una mejor salud y bienestar en las comunidades más amplias a las que prestamos servicios y en el planeta en general.

Esto es lo que estamos haciendo para lograrlo.



Transformar los sistemas alimentarios para mejorar la atención a los pacientes y la salud del planeta

En Canadá, las emisiones relacionadas con los alimentos representan alrededor del 10% de las emisiones de la atención médica, y alrededor del 50% de los alimentos que se sirven a los pacientes de los hospitales se desechan.

Para empezar a transformar los sistemas alimentarios para mejorar la atención a los pacientes y la salud del planeta, VCH está estudiando las emisiones y el desperdicio relacionados con los alimentos, junto con la satisfacción de los pacientes, el estado nutricional y los resultados clínicos, y utiliza los alimentos como intervención terapéutica.

Casi la mitad de la comida que se come junto a la cama de los pacientes se tira a la basura, lo que llena nuestros vertederos y desperdicia dinero. La Dra. Eileen Wong quería ver esto desde la perspectiva de los residentes de centros de atención de enfermos crónicos. Eileen descubrió que gran parte del desperdicio de alimentos se debía a que los residentes consideraban que el sabor, la temperatura o la textura de los alimentos no eran atractivos. Las comidas también se servían demasiado seguido, por lo que los residentes no tenían suficiente hambre para su próxima comida. Trabajando juntos para abordar estos problemas, Eileen y su equipo hicieron algunos cambios simples, como reducir el tamaño de las porciones y conservar las calorías necesarias. Se redujo el desperdicio de alimentos de los residentes participantes a la mitad.

La idea de que los alimentos son medicamentos proviene del entendimiento de que una buena nutrición puede proteger nuestra salud en general. La Dra. Annie Lalonde, residente de intervención quirúrgica general de la UBC en su cuarto año, ha estado trabajando con un equipo del Hospital General

de Vancouver para estudiar las formas en que se pueden utilizar los alimentos como intervención terapéutica. El equipo está estudiando la posibilidad de desarrollar nuevos menús para nutrir y tratar a los pacientes, así como formas de compartir estas lecciones con otros centros de atención médica. Para la siguiente fase de este estudio, VCH se ha asociado con Ned Bell, el exchef ejecutivo de Océano Sabio (Ocean Wise), para diseñar una dieta saludable para pacientes hospitalizados que esté optimizada tanto para la salud humana como para la ambiental.



El **10%**
de las emisiones de la atención médica están relacionadas con los alimentos.



El **50%**
de la comida que se sirve a los pacientes se bota a la basura.



Integración de los principios de salud del planeta en la remodelación del Hospital de Richmond

Mientras el equipo de remodelación del Hospital de Richmond se prepara para la segunda fase de construcción del Pabellón de la Familia Yurkovich, los principios de salud del planeta se están integrando en todos los aspectos del edificio. Estas son las áreas en las que planeamos lograr un impacto positivo para el clima.

Edificio sostenible y resiliente al clima

- Con el objetivo de obtener la certificación de oro de Liderazgo en Energía y Diseño Ambiental (Leadership in Energy and Environmental Design, LEED)
- Resistente a terremotos y construido por encima de la línea de inundación
- Diseño con bajas emisiones de carbono (con una reducción del 87% de las emisiones en comparación con un hospital nuevo promedio)
- Diseño energéticamente eficiente y electrificado (el

100% proviene de electricidad con bajas emisiones de carbono y el 100% tiene emisiones de carbono neutras)

Espacios clínicos centrados en el medioambiente

- Opciones de salud virtual integradas
- Primeros principios de economía circular y reutilizables

Transporte activo y limpio

- Fácil conexión con el transporte público
- Instalaciones para guardar bicicletas y duchas
- Estacionamiento para vehículos compartidos y estaciones de carga para vehículos eléctricos (el Hospital de Richmond tiene la instalación de carga de vehículos eléctricos más grande de Colombia Británica, con treinta estaciones de carga en nuestro estacionamiento)



Enfermera de Gibsons aboga por el cuidado ecológico

Durante los últimos doce años, Emily Doyle, enfermera de salud pública de la Unidad de Salud de Gibsons (Gibsons Health Unit), ha estado en su comunidad hablando sobre salud con personas de todas las edades y orígenes. Cada vez más, el cambio climático y la sostenibilidad aparecen con más frecuencia en sus conversaciones con pacientes y clientes.

Ser testigo del calentamiento del planeta, el aumento de la contaminación, la pandemia y los fenómenos meteorológicos extremos, además de convertirse en madre, animó a Emily a convertirse en una creadora de cambios en el trabajo.

Desde ayudar a las familias a adaptarse a los impactos del cambio climático relacionados con el clima, hasta implementar prácticas de sostenibilidad en su oficina, Emily ha tomado medidas como pasar de la impresión en papel a los recursos electrónicos, reciclar los envases de las vacunas y promover el uso compartido del automóvil, caminar o ir en bicicleta al trabajo.

Su pasión por la sostenibilidad finalmente llevó a Emily a la conferencia de 2022 de la Asociación de Salud Pública de Colombia Británica, titulada “Nuestro planeta, nuestra salud: creando sociedades de bienestar y haciendo las paces con la naturaleza”.

Durante la conferencia, Emily tuvo una sesión sobre la importancia del conocimiento indígena y la necesidad de integrar un enfoque eco-social en la práctica de la salud pública: “Hay mucho que aprender de los pueblos indígenas con respecto a cómo relacionarse con la tierra”.

Como resultado de la pasión y la promoción de Emily, el cambio climático y la sostenibilidad son temas permanentes del orden del día de las reuniones de enfermería de Salud Pública de Sunshine Coast para tener en cuenta la salud del planeta y ayudar al personal de primera línea a tomar medidas para lograr un futuro sostenible.

Transformar nuestros hospitales para mejorar la atención más cerca de casa

En toda la región de la autoridad sanitaria Vancouver Coastal Health, estamos realizando importantes inversiones para mejorar, expandir y mejorar nuestra infraestructura de atención médica. Se están llevando a cabo numerosos proyectos de desarrollo para construir nuevos y mejores

centros de atención de enfermos crónicos y modernizar nuestros hospitales a fin de ofrecerles atención de calidad a los pacientes, clientes y residentes más cerca de sus hogares.



Proyecto de remodelación del Hospital Richmond: el pabellón de la familia Yurkovich

El Hospital Richmond se está expandiendo mediante la adición de una nueva torre de atención al paciente llamada Pabellón de la Familia Yurkovich (Yurkovich Family Pavilion). La nueva torre de nueve pisos tendrá un departamento de emergencias ampliado, más quirófanos y espacios adicionales de atención previa y posquirúrgica. La torre también incluirá una unidad de cuidados intensivos, un departamento de imágenes médicas totalmente equipado con cuatro tomógrafos (CT) y dos resonadores magnéticos (MRI), una farmacia y pediatría de corta estancia.

Este proyecto añadirá 113 camas nuevas al hospital, lo que elevará el total a 353 camas de atención a pacientes. Las renovaciones de la torre sur crearán nuevas unidades de psiquiatría y emergencia psiquiátrica para pacientes hospitalizados, y se renovará el pabellón Milán Ilich (Milan Ilich Pavilion), que se convertirá en la sede del Servicio de Atención Oncológica.



Proyecto de remodelación del hospital Lions Gate: la torre Paul Myers

La torre Paul Myers (Paul Myers Tower) del Hospital Lions Gate será una instalación moderna de seis pisos que servirá como centro de servicios de cuidados intensivos para las comunidades costeras. Este centro de alta tecnología incluirá una unidad de cuidados perioperatorios con ocho salas grandes y treintainueve camillas, además de un departamento de reprocesamiento de dispositivos médicos. Cada departamento y sala estará equipado con los últimos equipos y tecnología para mejorar la experiencia del paciente y respaldar la seguridad de los pacientes y el personal.

La nueva torre ampliará su capacidad a 108 camas para pacientes hospitalizados y el espacio exterior adicional, que incluye un jardín en la azotea y un área de ejercicio grupal, promoverá la curación y el bienestar. También habrá un espacio dedicado a ceremonias, pequeñas reuniones y meditación en el Jardín de las Dos Hermanas (Two Sisters Garden).

Un nuevo programa reduce la espera para las intervenciones quirúrgicas de cadera y rodilla

Un nuevo programa llamado Cadera y Rodilla Lo Mas Antes Posible (Hip and Knee ASAP), desarrollado por el Programa Regional de Cirugía de VCH, tiene como objetivo reducir los tiempos de espera para quienes necesitan una intervención quirúrgica de cadera y rodilla, al indicar a las personas que no están preparadas o no están preparadas para ello que busquen alternativas de atención.

No todas las personas que han sido identificadas como potencialmente necesitadas de una intervención quirúrgica de cadera o rodilla están preparadas o realmente la necesitan.

Al crear un nuevo flujo de trabajo, que utiliza las habilidades y la experiencia de los fisioterapeutas de práctica avanzada (Advanced Practice Physiotherapists, APP), el programa acelera la evaluación de la preselección quirúrgica y hace que las personas con los niveles más altos de necesidad y preparación pasen a la cola para una consulta quirúrgica.

Este modelo para la artrosis de cadera y rodilla es nuevo en Colombia Británica, pero está bien establecido en Ontario y el Reino Unido.

Los cirujanos les proporcionaron a los fisioterapeutas una tutoría de doce semanas sobre la preparación para la intervención quirúrgica, incluido el tiempo en el quirófano, para que comprendan mejor los procedimientos quirúrgicos. Ahora, en lugar de tener que esperar de tres a ocho meses para ver a un cirujano, los pacientes del programa pueden ver un fisioterapeuta de práctica avanzada dentro de un lapso de un mes. Los fisioterapeutas de práctica avanzada también brindan opciones e información a quienes no están interesados en la intervención quirúrgica o no sufren un dolor significativo.

Los pacientes que son candidatos a la intervención quirúrgica reciben información útil antes de su consulta quirúrgica, lo que les ayuda a decidir más rápidamente si es la opción correcta para ellos. Así, los cirujanos atienden a más personas que se sienten informadas durante la consulta y que se sienten lo suficientemente informadas como para firmar el consentimiento quirúrgico. Ya estamos viendo mejoras en la calidad de vida de los participantes.

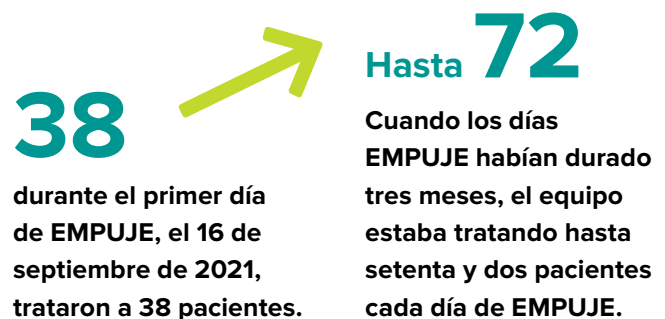
Reducir los tiempos de espera a cero: Días EMPUJE (PUSH) en el Hospital Lions Gate

Fue la propia experiencia de la enfermera a cargo Sherry Barbosa con el dolor crónico de hombro la que inspiró una forma innovadora de reducir los tiempos de espera para otros pacientes.

El Hospital Lions Gate se ocupaba de una acumulación de solicitudes de inyecciones para el tratamiento del dolor que ya se había recibido mucho antes de que comenzara la pandemia de la COVID-19. Al observar al equipo y a los médicos que brindan el tratamiento, ella se dio cuenta de que, al identificar a pacientes específicos con necesidades simples al mismo tiempo, se podría agilizar considerablemente el proceso.

Sherry desarrolló un sistema para la preparación de las inyecciones y el flujo de pacientes, y se lo propuso al personal y a los médicos del área de Imágenes Médicas. El equipo decidió designar un día a la semana como prueba piloto y se centraron en los pacientes que tenían problemas unilaterales para controlar el dolor en las extremidades superiores e inferiores. Sherry decidió llamarlo día “EMPUJE” (PUSH) porque se esforzaban por lograr que más pacientes fueran tratados de manera segura y eficiente.

Normalmente, el equipo atendía de 11 a 16 pacientes por día;

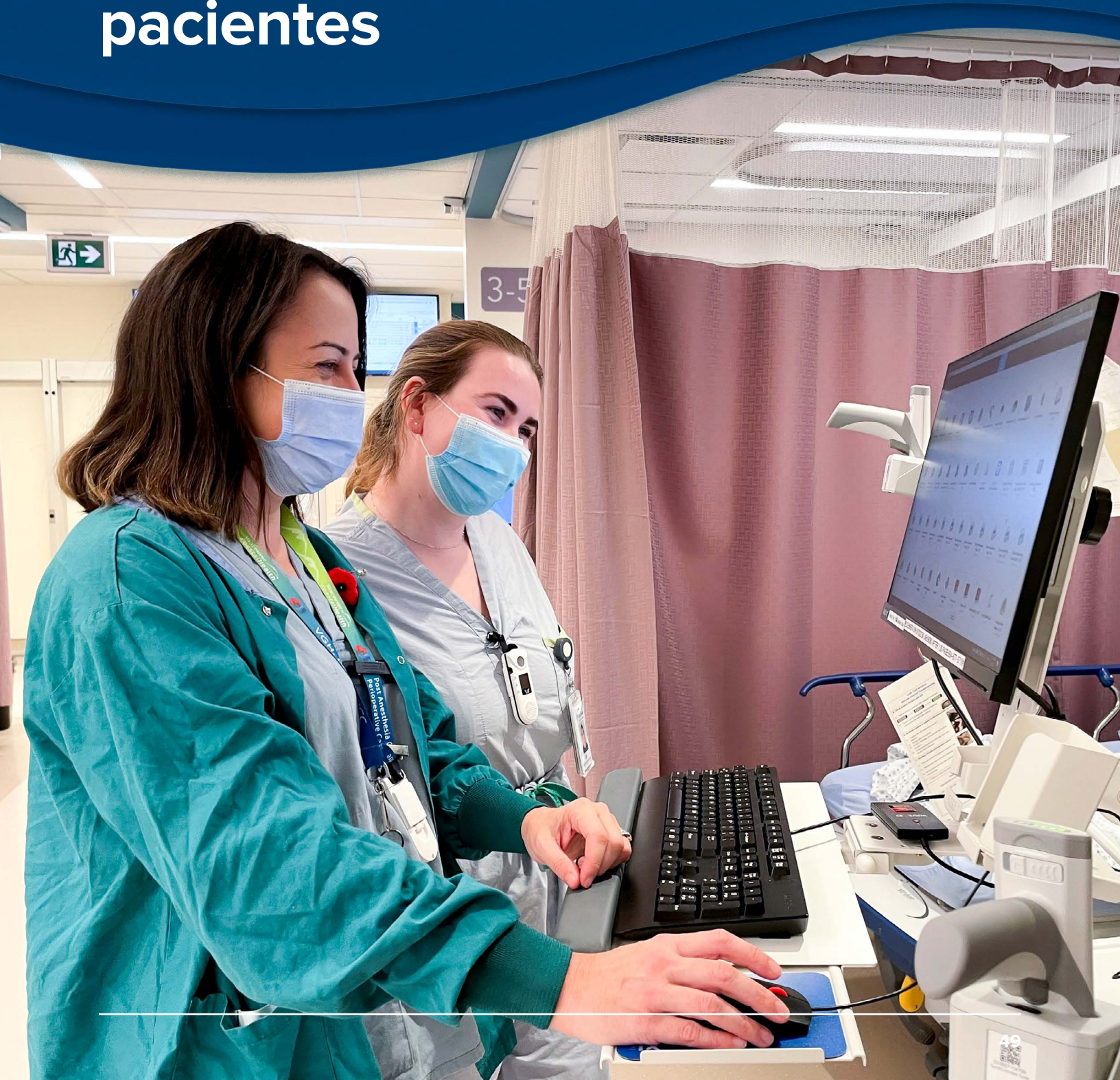


Gracias a la reunión matutina de cada mañana, a tareas específicas para cada persona y a un plan claro, el equipo pudo atender a más del triple de los pacientes habituales.

El objetivo de los días EMPUJE era reducir la lista de espera de más de un año a dos meses, y el equipo se enorgullece de compartir que han podido eliminar la lista de espera al tratar a unos veinte pacientes durante cada día de EMPUJE.

ESFORZARNOS POR LOGRAR MEJORES RESULTADOS

El acceso ininterrumpido a la información de los pacientes mejora la atención de los pacientes





En noviembre de 2022, el Hospital General de Vancouver (Vancouver General Hospital, VGH) y su campus, incluidos el Centro de Salud Familiar de Joseph y Rosalie Segal (Joseph and Rosalie Segal and Family Health Centre), el Pabellón Willow (Willow Pavilion) y más de cincuenta clínicas prioritarias, hicieron la transición a un nuevo sistema de historias clínicas electrónicas, llamado CST Cerner.

La transformación clínica y de sistemas (Clinical and Systems Transformation, CST) es un proyecto de varios años diseñado para mejorar la seguridad, la calidad y la coherencia de la atención a los pacientes en VCH y sus organizaciones asociadas, Cuidado de la Salud Providence (Providence Health Care) y la Autoridad Provincial de Servicios de Salud, mediante la transición de las historias clínicas principalmente en papel a un sistema de historias clínicas electrónicas.

Fue uno de los proyectos de atención médica más importantes de la historia de Colombia Británica y permitirá el acceso oportuno a las historias clínicas electrónicas de los pacientes en todos los centros y organizaciones, lo que crea vías de atención más eficientes.

La formación y la preparación para la transición a la transformación clínica y de sistemas en el Hospital General de Vancouver exigieron una preparación y una planificación intensas:

Más de 10 000 integrantes del personal general y el personal médico realizaron la formación en línea y

presencial, se instalaron cientos de nuevas estaciones de trabajo con ruedas y dispositivos tecnológicos de apoyo y se realizaron la transición de miles de historias clínicas de pacientes para preparar la activación electrónica.

Los beneficios para los pacientes incluyen una mayor seguridad de los medicamentos, un enfoque integrado que facilita una mayor coherencia de la atención, un acceso más rápido a los resultados y a las terapias con medicamentos y menos tiempo dedicado a repetir las cosas durante las consultas o a someterse a pruebas duplicadas.

El Hospital General de Vancouver se unió a varios centros de VCH que ya han hecho la transición al CST Cerner, incluidos el Hospital Lions Gate (Lions Gate Hospital), el Hospital General de Squamish (Squamish General Hospital), el Centro de Salud de Whistler (Whistler Health Care Centre) y Salud Pemberton (Pemberton Health) y el Hospital Sechelt (Sechelt Hospital), Alojamiento de Totem (Totem Lodge), Hogar de cuidados intermedios de Shorncliffe (Shorncliffe Intermediate Care Home) y el Lugar de Sumac (Sumac Place).

ESFORZARNOS POR LOGRAR MEJORES RESULTADOS

Administración segura de la sangre donada en el Hospital General de Vancouver



En agosto de 2022, el Hospital General de Vancouver se convirtió en el primer centro de VCH en usar el sitio Usando la Sangre Sabiamente (Using Blood Wisely). Con esta designación, el Hospital General de Vancouver se une a un grupo selecto de hospitales canadienses reconocidos Eligiendo Sabiamente Canada (Choosing Wisely Canada) y Servicios de Sangre de Canada (Canadian Blood Services) por su compromiso con la administración responsable de los glóbulos rojos y la búsqueda continua de la mejora de la calidad.

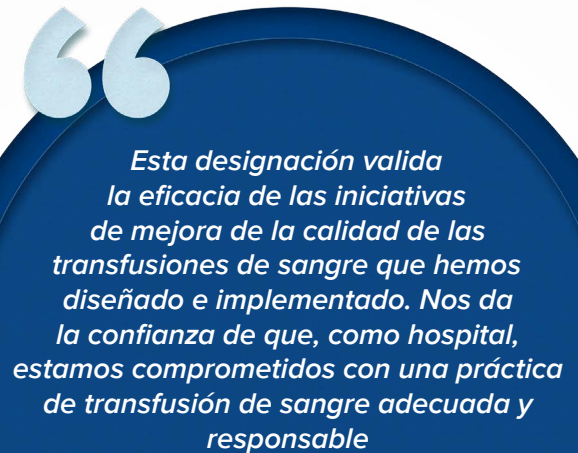
Lograr la designación de Usando la Sangre Sabiamente valida el trabajo del equipo de medicina transfusional del Hospital General de Vancouver. Han dedicado los últimos cinco años a actualizar su programa de transfusiones de glóbulos rojos para mejorar la seguridad de los pacientes y, al mismo tiempo, gestionar de manera responsable el suministro de sangre donado, un recurso precioso y muy demandado.

Como parte del proceso de designación Usando la Sangre Sabiamente, el equipo de medicina transfusional evaluó la eficacia de la iniciativa comparándola con los puntos de referencia nacionales. Los resultados mostraron que el programa de transfusión de glóbulos rojos de Hospital General de Vancouver cumple y, a menudo, supera estos estándares.

El éxito del programa es el resultado de un esfuerzo en equipo: el personal de atención médica y el personal médico desempeñaron un papel importante al adoptar flujos de trabajo y prácticas actualizados. La designación Usando la Sangre Sabiamente del Hospital General de Vancouver simboliza

una dedicación combinada a la seguridad del paciente y al uso adecuado de las transfusiones de glóbulos rojos.

El modelo del programa de transfusión de glóbulos rojos del Hospital General de Vancouver ahora se está expandiendo a otros hospitales de VCH.



Esta designación valida la eficacia de las iniciativas de mejora de la calidad de las transfusiones de sangre que hemos diseñado e implementado. Nos da la confianza de que, como hospital, estamos comprometidos con una práctica de transfusión de sangre adecuada y responsable

Dr. Krista Marcon

Hematopatóloga y defensora médica del Programa Usando la Sangre Sabiamente del Hospital General de Vancouver

Encontrar soluciones para el impacto ambiental de la atención médica

La atención médica es responsable de casi el 5% de las emisiones totales de gases de efecto invernadero de Canadá. Como una de las organizaciones de atención médica más grandes de Colombia Británica, reconocemos que nuestra repercusión en el medioambiente es enorme. Nos comprometemos a reducir dicha repercusión en el medioambiente y a restaurar el estado de nuestro sistema de salud y del planeta.

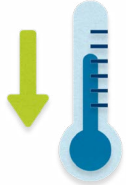
El trabajo que tenemos por delante tiene un propósito y está en consonancia con la carta de mandato del Ministerio de Salud de Colombia Británica y el programa de trabajo de CleanBC para 2030. Requerirá el esfuerzo colectivo de todos nuestros equipos y el trabajo con los colaboradores para identificar soluciones significativas e ideas innovadoras que nos ayuden a avanzar hacia la sostenibilidad ambiental y la resiliencia climática.

Lo más destacado de 2022:

- Incorporamos el riesgo climático y la resiliencia en los principales proyectos de capital, incluido el Proyecto de Reurbanización del Hospital de Richmond.
- Diseñamos la renovación del quirófano de VGH para permitirnos reducir las emisiones en 1411 toneladas de CO₂e.
- Participamos en la Cohorte de Sostén de la Nutrición (Nourish Anchor Cohort) para aumentar las oportunidades de tener alimentos sostenibles para el personal y en las bandejas de comida de los pacientes hospitalizados, incluidas las opciones de comida tradicionales.
- Aumentamos la desviación de residuos en entornos de cuidados no intensivos (hogares de cuidados a largo plazo) del 36% al 42%. Redujimos la generación total de residuos en entornos de cuidados intensivos (hospitales) de 11,7 kg/m² a 10,3 kg/m².

Obtenga más información sobre cómo reducimos nuestra huella ambiental en [GreenCare](#).

Nuestro trabajo prioritario se centrará en promover la sostenibilidad en estas áreas:



Cambio climático:

avanzar hacia un sistema de salud resiliente al clima mediante un diseño y uso de las instalaciones sostenibles y con propósito.



Energía y carbono:

reducir nuestra huella de carbono mediante un aumento de la eficiencia energética y una reducción de la dependencia de los combustibles fósiles.



Comida:

desarrollar opciones locales de servicio de alimentos basadas en plantas, culturalmente relevantes y equitativas para promover la alimentación como medicina.



Materiales:

elegir materiales y productos sostenibles que contribuyan a la salud humana y ambiental y que, al mismo tiempo, eviten el desperdicio y el uso de productos químicos innecesarios.



Agua:

reducir al mínimo el consumo de agua para reducir la demanda de recursos naturales y el impacto en nuestros entornos de vida.



Transporte:

aumentar el acceso y el uso de alternativas de transporte para reducir la repercusión ambiental negativa y beneficiar la salud y el bienestar humanos.

Fundaciones

Tenga un efecto duradero al contribuir a la vital labor de VCH a través de una donación a la fundación de un hospital. Las donaciones ayudan a pagar equipos especializados, a apoyar la investigación médica y a mejorar la atención a los pacientes. Cada donación marca la diferencia en las vidas de nuestros pacientes, de sus familias y de nuestras comunidades.

Para obtener más información sobre cómo las fundaciones hospitalarias están transformando la atención médica, visite vch.ca/donate



Escanee este código QR y comparta sus opiniones sobre la traducción.